



ΕΝΟΤΗΤΑ 4: ΕΤΟΙΜΟΤΗΤΑ ΣΧΟΛΕΙΟΥ ΓΙΑ ΚΑΤΑΣΤΡΟΦΕΣ ΚΑΙ ΑΣΦΑΛΗ ΜΑΘΗΣΙΑΚΑ ΠΕΡΙΒΑΛΛΟΝΤΑ

ΕΝΟΤΗΤΑ ΕΚΠΑΙΔΕΥΣΗΣ 21: Συστήματα Έγκαιρης Προειδοποίησης για την Ασφάλεια στα Σχολεία

Συγγραφέας: Ινστιτούτο Ανάπτυξης Επιχειρηματικότητας /
Συνεργασία Έργου VETREADY

Αριθμός έργου: 2024-1-ES01-KA220-VET-000257287



Co-funded by
the European Union

Χρηματοδοτείται από την Ευρωπαϊκή Ένωση. Οι απόψεις και οι γνώμες που εκφράζονται είναι, ωστόσο, μόνο του/των συγγραφέα/ων και δεν αντικατοπτρίζουν απαραίτητα εκείνες της Ευρωπαϊκής Ένωσης ή της Servicio Español para la Internacionalización de la Educación (SEPIE). Ούτε η Ευρωπαϊκή Ένωση ούτε η χορηγούσα αρχή φέρουν ευθύνη γι' αυτές.



Στόχος της Εκπαιδευτικής Ενότητας

Γενικός στόχος: Η ενίσχυση της ικανότητας των μαθητών και των εκπαιδευτικών να αναγνωρίζουν, να ερμηνεύουν και να ανταποκρίνονται αποτελεσματικά σε σήματα έγκαιρης προειδοποίησης που σχετίζονται με σχολικές καταστροφές. Η ενότητα στοχεύει στην προώθηση μιας κουλτούρας ετοιμότητας, στην ενίσχυση της επικοινωνίας και του συντονισμού εντός των σχολικών κοινοτήτων και στη διασφάλιση ασφαλέστερων μαθησιακών περιβαλλόντων μέσω έγκαιρης και ενημερωμένης δράσης.

Διάρκεια της εκπαιδευτικής ενότητας: 2,6 ακαδημαϊκές ώρες

Μέθοδος αξιολόγησης: **Κουίζ πολλαπλής επιλογής μετά την ολοκλήρωση της εκπαιδευτικής ενότητας**

Ομάδες-στόχοι: Εκπαιδευόμενοι ΕΕΚ, εκπαιδευόμενοι Συνεχιζόμενης Επαγγελματικής Κατάρτισης και Εκπαίδευσης, εκπαιδευόμενοι της διασποράς, εκπαιδευτές ΕΕΚ και Συνεχιζόμενης Επαγγελματικής Κατάρτισης και Εκπαίδευσης και Εκπαίδευσης

Αναγνώριση για τους μαθητές:

Πιστοποιητικό Ολοκλήρωσης (πρόγραμμα μη τυπικής κατάρτισης)

Αναγνώριση για Εκπαιδευτικούς:

Πιστοποιητικό Ανάπτυξης Επαγγελματικής Ικανότητας

Στοχευμένη εγκάρσια δεξιότητα ESCO στην κατηγορία: Υποστήριξη άλλων (T4.2) Οι μαθητές αναπτύσσουν την ικανότητα να παρέχουν συναισθηματική και πρακτική βοήθεια σε συμμαθητές, εκπαιδευτικούς και προσωπικό σε καταστάσεις έκτακτης ανάγκης.

Μαθησιακά Αποτελέσματα της Ενότητας

Γνώση

1. Αναγνωρίστε τα βασικά στοιχεία και τις λειτουργίες των συστημάτων ετοιμότητας των σχολείων για κινδύνους που σχετίζονται με το νερό, συμπεριλαμβανομένων των εργαλείων παρακολούθησης πλημμυρών, της διαχείρισης αποχέτευσης, των ασφαλών οδών εκκένωσης και των διαδικασιών επικοινωνίας.
2. Κατανοήστε πώς η έγκαιρη ευαισθητοποίηση και ετοιμότητα μειώνουν τους κινδύνους για τους μαθητές, τους εκπαιδευτικούς και τις σχολικές υποδομές κατά τη διάρκεια πλημμυρών, έντονων βροχοπτώσεων ή μόλυνσης του νερού.
3. Προσδιορίστε κατάλληλες ενέργειες αντιμετώπισης διαφόρων κινδύνων που σχετίζονται με το νερό, όπως η μετακίνηση σε υψηλότερο έδαφος, η αποφυγή επαφής με τα νερά της πλημμύρας ή η χρήση ασφαλών πηγών πόσιμου νερού.
4. Αναγνωρίστε τη σημασία της ετοιμότητας σε επίπεδο σχολείου, της εκπαίδευσης του προσωπικού και της συνεργασίας με τις τοπικές αρχές για τη μείωση των κινδύνων καταστροφών που σχετίζονται με το νερό και τη διασφάλιση της ασφάλειας σε μαθησιακά περιβάλλοντα.

Δεξιότητες

- Παρέχετε συναισθηματική και πρακτική υποστήριξη σε συμμαθητές, δασκάλους και προσωπικό κατά τη διάρκεια ασκήσεων ή πραγματικών έκτακτων αναγκών για να διατηρήσετε την ηρεμία και την ασφάλεια.
- Βοηθήστε συνομηλίκους ή άτομα με κινητικά, αισθητηριακά ή γλωσσικά εμπόδια στην τήρηση των οδηγιών έγκαιρης προειδοποίησης και των διαδικασιών εκκένωσης.
- Προωθήστε μια κουλτούρα φροντίδας και αμοιβαίας βοήθειας ενθαρρύνοντας την ομαδική εργασία και την κοινή ευθύνη κατά τη διάρκεια δραστηριοτήτων σχολικής ετοιμότητας.

Αυτές οι δεξιότητες σχετίζονται άμεσα με τις εγκάρσιες δεξιότητες ESCO T4.2 - υποστήριξη άλλων

- Προσφέρετε διαβεβαίωση και σαφή καθοδήγηση για να βοηθήσετε τους άλλους να ενεργούν με αυτοπεποίθηση υπό συνθήκες άγχους ή αβεβαιότητας.
- Αναγνωρίστε πότε οι συνομήλικοί σας χρειάζονται βοήθεια και ανταποκριθείτε άμεσα με ενσυναίσθηση και σεβασμό.
- Συμβάλλετε στη συλλογική ευημερία καλλιεργώντας την εμπιστοσύνη, τη συνεργασία και τη θετική επικοινωνία εντός της σχολικής κοινότητας.

Εισαγωγή: Τι είναι η Ευαισθητοποίηση και η Αντιμετώπιση Καταστροφών που Σχετίζονται με το Νερό για την Ασφάλεια στα Σχολεία;

Η ευαισθητοποίηση και η αντιμετώπιση καταστροφών που σχετίζονται με το νερό για την ασφάλεια των σχολείων αναφέρεται στην κατανόηση και την ετοιμότητα των σχολείων να αντιμετωπίζουν κινδύνους όπως πλημμύρες, έντονες βροχοπτώσεις, κατολισθήσεις, τσουνάμι και μόλυνση του νερού.

Δίνει έμφαση στη δημιουργία ενός ασφαλούς μαθησιακού περιβάλλοντος όπου οι μαθητές, οι εκπαιδευτικοί και το προσωπικό γνωρίζουν πώς να αναγνωρίζουν τους κινδύνους, να ενεργούν γρήγορα και να παραμένουν ασφαλείς σε καταστάσεις έκτακτης ανάγκης που σχετίζονται με το νερό.

- Μια αποτελεσματική προσέγγιση περιλαμβάνει:
- **Ευαισθητοποίηση:** Εντοπισμός πιθανών απειλών που σχετίζονται με το νερό και θα μπορούσαν να επηρεάσουν το σχολείο και τον περιβάλλοντα χώρο του.
- **Ετοιμότητα:** Οργάνωση ασκήσεων, παροχή εκπαίδευσης ασφαλείας και καθορισμός σαφών διαδρομών και ευθυνών εκκένωσης.
- **Αντιμετώπιση:** Λήψη άμεσης, οργανωμένης και ήρεμης δράσης για την προστασία ζωών και τη μείωση των ζημιών σε περίπτωση καταστροφής.
- Ενισχύοντας την ευαισθητοποίηση και την ετοιμότητα, τα σχολεία μπορούν να ελαχιστοποιήσουν τους κινδύνους, να διασφαλίσουν την ασφάλεια και να προωθήσουν μια κουλτούρα ανθεκτικότητας και ευθύνης μεταξύ όλων των μελών της σχολικής κοινότητας.

Βασικές Έννοιες και Ορολογία

- **Σχέδιο εκκένωσης:** Μια προκαθορισμένη διαδρομή και διαδικασία που καθοδηγεί την ασφαλή μετακίνηση των μαθητών και του προσωπικού σε περίπτωση έκτακτης ανάγκης.
- **Χαρτογράφηση Κινδύνων:** Εντοπισμός και οπτικοποίηση περιοχών εντός ενός σχολείου που ενδέχεται να παρουσιάζουν κινδύνους.
- **Άσκηση:** Μια δραστηριότητα εξάσκησης που προσομοιώνει μια κατάσταση έκτακτης ανάγκης για την εκπαίδευση ατόμων για αντιμετώπιση σε πραγματικές συνθήκες.
- **Ετοιμότητα:** Συνεχείς προσπάθειες σχεδιασμού, οργάνωσης και εκπαίδευσης για αποτελεσματική αντιμετώπιση καταστροφών.

Κατανόηση της Σημασίας

- Οι κίνδυνοι που σχετίζονται με το νερό, όπως οι πλημμύρες, οι έντονες βροχοπτώσεις, οι κατολισθήσεις και τα τσουνάμι, μπορούν να επηρεάσουν σοβαρά τις σχολικές κοινότητες, διαταράσσοντας την εκπαίδευση και θέτοντας σε κίνδυνο ζωές.
- Τα σχολεία που βρίσκονται κοντά σε ποτάμια, παράκτιες περιοχές ή ζώνες με χαμηλό υψόμετρο διατρέχουν ιδιαίτερο κίνδυνο κατά τη διάρκεια ακραίων καιρικών συνθηκών.
- Η ευαισθητοποίηση βοηθά τους μαθητές και το προσωπικό να αναγνωρίζουν τα πρώιμα σημάδια κινδύνου και να αντιδρούν με ήρεμο και οργανωμένο τρόπο.
- Τα προετοιμασμένα σχολεία μπορούν να μειώσουν τους τραυματισμούς, τις υλικές ζημιές και τον πανικό σε καταστάσεις έκτακτης ανάγκης.
- Η προώθηση της ευαισθητοποίησης σχετικά με τις καταστροφές στην εκπαίδευση ενισχύει μια κουλτούρα ασφάλειας και ανθεκτικότητας, διασφαλίζοντας ότι κάθε μέλος της σχολικής κοινότητας γνωρίζει τον ρόλο του στην ασφάλεια των άλλων.

Γιατί είναι σημαντική αυτή η εκπαιδευτική ενότητα;

Είτε σπουδάζετε, είτε διδάσκετε, είτε εργάζεστε σε σχολικό περιβάλλον, οι καταστάσεις έκτακτης ανάγκης μπορούν να προκύψουν ξαφνικά και απροειδοποίητα — από πυρκαγιές και σεισμούς μέχρι διαρροές χημικών ουσιών ή σοβαρά καιρικά φαινόμενα.

Για φοιτητές:

Είστε πιο ασφαλείς όταν κατανοείτε τα προειδοποιητικά σήματα του σχολείου, τις διαδρομές εκκένωσης και τις οδηγίες για καταφύγιο. Το να γνωρίζετε πώς να ενεργείτε ήρεμα κατά τη διάρκεια ενός συναγερμού προστατεύει εσάς και τους γύρω σας.

Για εκπαιδευτικούς:

Η ενσωμάτωση αυτού του περιεχομένου σε προγράμματα ΕΕΚ και συνεχιζόμενης επαγγελματικής κατάρτισης ενισχύει μια κουλτούρα ετοιμότητας και ανθεκτικότητας εντός των εκπαιδευτικών ιδρυμάτων. Οι εκπαιδευτικοί γίνονται πρότυπα για ασφαλή συμπεριφορά και επικοινωνία σε καταστάσεις κρίσης.

Για τη σχολική κοινότητα:

Οι οικογένειες, το προσωπικό και οι τοπικές αρχές ωφελούνται όταν τα σχολεία είναι εξοπλισμένα με αποτελεσματικά συστήματα έγκαιρης προειδοποίησης και σαφή σχέδια έκτακτης ανάγκης.

Η ετοιμότητα ξεκινά μέσα στο ίδιο το σχολείο. Η αναγνώριση του ήχου ενός συναγερμού, η κατανόηση της σημασίας ενός μηνύματος ασφαλείας ή η γνώση του επόμενου ασφαλούς βήματος μπορούν να κάνουν τη διαφορά μεταξύ σύγχυσης και ασφάλειας.

Φυσικές Καταστροφές στο Πλαίσιο Συστημάτων για την Σχολική Ασφάλεια

Τα σχολεία και οι γύρω κοινότητες μπορούν να εκτεθούν σε διάφορους φυσικούς κινδύνους που απαιτούν αποτελεσματικά μέτρα έγκαιρης προειδοποίησης, επικοινωνίας και ετοιμότητας. Αυτοί οι κίνδυνοι περιλαμβάνουν:

- **Σεισμοί:** Οι ξαφνικές δονήσεις του εδάφους μπορούν να προκαλέσουν ζημιές στα σχολικά κτίρια, να διαταράξουν τις υπηρεσίες κοινής ωφέλειας και να προκαλέσουν φόβο και σύγχυση στους μαθητές και το προσωπικό.
- **Πλημμύρες:** Οι έντονες βροχοπτώσεις ή οι υπερχειλίσεις ποταμών ενδέχεται να απομονώσουν σχολεία, να προκαλέσουν ζημιές στις υποδομές και να θέσουν σε κίνδυνο τους μαθητές κατά τις ώρες άφιξης ή αποχώρησης.
- **Καταιγίδες και Ισχυροί Άνεμοι:** Τα έντονα καιρικά φαινόμενα μπορούν να προκαλέσουν ζημιές στην οροφή, πτώση συντριμμίων και διακοπές ρεύματος που διαταράσσουν τη μάθηση και αυξάνουν τους κινδύνους για την ασφάλεια.
- **Καύσωνες:** Οι παρατεταμένες περίοδοι ακραίων θερμοκρασιών οδηγούν σε αφυδάτωση, κόπωση και υψηλότερο κίνδυνο πυρκαγιάς κοντά σε σχολικές περιοχές, ειδικά κατά τη διάρκεια δραστηριοτήτων σε εξωτερικούς χώρους.

Σεισμοί

Τα σχολεία που βρίσκονται σε σεισμικές ζώνες πρέπει να βασίζονται σε γρήγορα και αξιόπιστα συστήματα έγκαιρης προειδοποίησης για την προστασία των μαθητών και του προσωπικού πριν από την έναρξη της σεισμικής δόνησης.

Ετοιμότητα Σχολικών Καταστροφών και Ασφαλή Μαθησιακά Περιβάλλοντα για Σεισμούς

- ο Τα σχολεία πρέπει να διασφαλίζουν την δομική ασφάλεια μέσω τακτικών επιθεωρήσεων και ασφαλούς τοποθέτησης επίπλων, εξοπλισμού και οδών εκκένωσης.
- ο Η εκπαίδευση και οι ασκήσεις ετοιμότητας βοηθούν τους μαθητές και τους εκπαιδευτικούς να εξασκούνται σε ασφαλείς ενέργειες όπως «Πέτα, Κάλυψε και Κράτα γερά».
- ο Η δημιουργία ενός ασφαλούς και υποστηρικτικού μαθησιακού περιβάλλοντος προάγει την ηρεμία, την αυτοπεποίθηση και την αποτελεσματική αντίδραση κατά τη διάρκεια και μετά από έναν σεισμό.

Τι να κάνετε

- ο Καλυφθείτε κάτω από ένα γερό γραφείο ή τραπέζι και κρατηθείτε μέχρι να σταματήσει το τρέμουλο
- ο Μετακινηθείτε ήρεμα στον καθορισμένο χώρο συγκέντρωσης μόλις λήξει ο συναγερμός.
- ο Βοηθήστε τους νεότερους μαθητές ή όσους έχουν κινητικές δυσκολίες κατά την εκκένωση.

Τι δεν πρέπει να κάνετε

- ο Μην τρέχετε, μην σπρώχνετε ή χρησιμοποιείτε ανελκυστήρες κατά τη διάρκεια σεισμού.
- ο Μην στέκεστε κοντά σε παράθυρα, βιβλιοθήκες ή βαριά έπιπλα.
- ο Μην εγκαταλείψετε το κτίριο μέχρι να σταματήσει εντελώς η δόνηση και να επιβεβαιωθεί ότι η διαδρομή εξόδου είναι ασφαλής.



Σχήμα 1: Σχολείο - ετοιμότητα για καταστροφές από το Canva (Free Element)

Σεισμοί - Πώς να αναγνωρίζετε τις προειδοποιήσεις;

Τα συστήματα συναγερμού ή οι σειρήνες ενδέχεται να ηχήσουν λίγα δευτερόλεπτα πριν από την έναρξη ισχυρών δονήσεων, εάν είναι συνδεδεμένα με εθνικά δίκτυα σεισμικής ειδοποίησης.

Οι ειδοποιήσεις δόνησης σε τηλέφωνα ή συσκευές στην τάξη μπορούν να υποδεικνύουν έγκαιρες σεισμικές προειδοποιήσεις μέσω ενσωματωμένων εφαρμογών.

Οι ανακοινώσεις έκτακτης ανάγκης από το θυροτηλέφωνο του σχολείου ή το σύστημα μεγαφώνων παρέχουν άμεσες οδηγίες όπως «Πάσε, Κάλυψε, Κράτα γερά».

Ασυνήθιστοι θόρυβοι από το έδαφος ή από δομές (κροτάλισμα παραθύρων, ελαφρύ τρέμουλο) μπορεί να είναι η πρώτη φυσική προειδοποίηση πριν από τον κύριο σεισμό.

Οπτικά σήματα ή φώτα που αναβοσβήνουν στις τάξεις μπορεί να συνοδεύουν τα συστήματα συναγερμού για την υποστήριξη μαθητών με προβλήματα ακοής.

Πλημμύρες

Οι έντονες βροχοπτώσεις και οι υπερχειλίσεις ποταμών μπορούν γρήγορα να μετατρέψουν τις σχολικές περιοχές σε επικίνδυνες ζώνες, καθιστώντας την έγκαιρη προειδοποίηση και την ταχεία δράση απαραίτητη για την ασφάλεια.

Ετοιμότητα Σχολικών Καταστροφών και Ασφαλή Μαθησιακά Περιβάλλοντα για Πλημμύρες

- ο Τα σχολεία θα πρέπει να είναι τοποθετημένα ή προετοιμασμένα με ασφαλείς ζώνες και υπερυψωμένες οδούς εκκένωσης για την προστασία των μαθητών από την άνοδο της στάθμης του νερού.
- ο Οι ασκήσεις ετοιμότητας και οι συνεδρίες ευαισθητοποίησης διδάσκουν στους μαθητές και το προσωπικό πώς να αντιδρούν γρήγορα, να αποφεύγουν τις πλημμυρισμένες περιοχές και να μετακινούνται σε υψηλότερο έδαφος.
- ο Η διατήρηση ενός ασφαλούς μαθησιακού περιβάλλοντος περιλαμβάνει τακτική επιθεώρηση των

Τι να κάνετε

- ο Μετακινηθείτε αμέσως σε υψηλότερο σημείο ή σε έναν επάνω όροφο σύμφωνα με τις οδηγίες
- ο Απενεργοποιήστε τον ηλεκτρικό εξοπλισμό και αποφύγετε την επαφή με επιφάνειες που έχουν υγρανθεί.

Τι δεν πρέπει να κάνετε

- ο Μην περπατάτε ή οδηγείτε μέσα από τα νερά της πλημμύρας.
- ο Μην επιστρέψετε στις πλημμυρισμένες περιοχές μέχρι να επιβεβαιωθεί η ασφάλειά σας.
- ο Μην αγγίζετε ηλεκτρικές πρίζες ή συσκευές ενώ βρίσκεστε σε νερό.



Σχήμα 2: Πλημμύρες από Canva (Ελεύθερο Στοιχείο)

Πλημμύρες - Πώς να αναγνωρίζετε τις προειδοποιήσεις;

Οι ειδοποιήσεις καιρού από τις αρχές κοινοποιούνται στα σχολεία μέσω SMS, email ή επίσημων καναλιών πολιτικής προστασίας, ανακοινώνοντας τον αναμενόμενο κίνδυνο έντονων βροχοπτώσεων ή πλημμυρών.

Οι ανακοινώσεις της σχολικής διοίκησης μέσω ενδοεπικοινωνίας ή μεγαφώνου ενημερώνουν τους μαθητές και το προσωπικό σχετικά με τις προειδοποιήσεις για πλημμύρες και τις διαδικασίες εκκένωσης.

Οι οπτικοί δείκτες πλημμύρας, όπως η άνοδος του νερού κοντά στην παιδική χαρά, οι φραγμένες αποχετεύσεις ή η είσοδος νερού στους διαδρόμους, υποδηλώνουν άμεσο κίνδυνο.

Η επικοινωνία από τις τοπικές αρχές ή τους γονείς μπορεί να επιβεβαιώσει διακοπές στις μεταφορές ή κλείσιμο σχολείων λόγω πλημμυρών σε κοντινή απόσταση.

Οι προειδοποιητικές πινακίδες σε ψηφιακούς πίνακες ελέγχου ή σε εφαρμογές καιρού που χρησιμοποιούνται στις τάξεις εμφανίζουν δεδομένα βροχόπτωσης σε πραγματικό χρόνο και ειδοποιήσεις πλημμύρας για να βοηθήσουν τα σχολεία να προετοιμαστούν έγκαιρα.

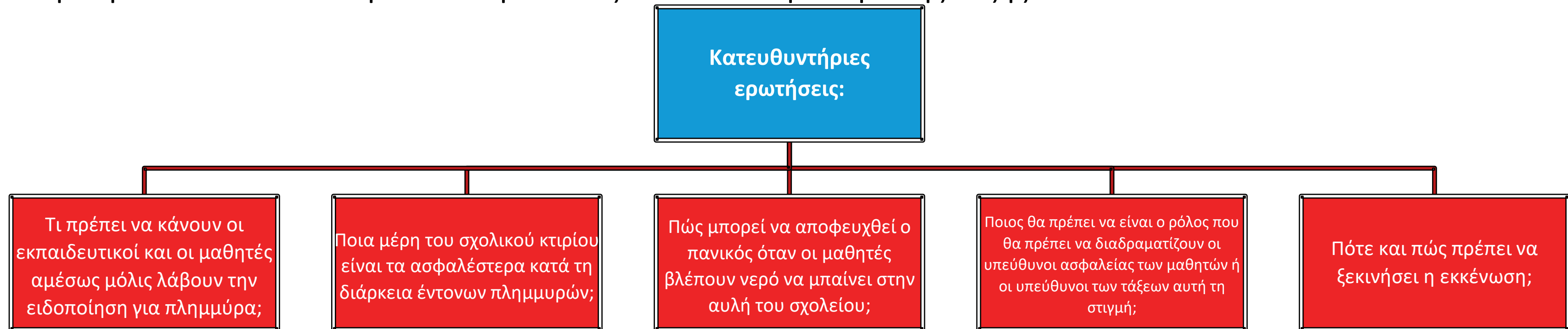
Παύση και αναστοχασμός

Πλημμύρες – Κατάσταση!

Είναι ένα βροχερό πρωινό κατά τη διάρκεια της σχολικής ημέρας. Η έντονη βροχόπτωση συνεχίζεται εδώ και αρκετές ώρες και αρχίζει να μαζεύεται νερό στην παιδική χαρά και κοντά στην κύρια είσοδο.

Ο τοπικός δήμος μόλις εξέδωσε **προειδοποίηση για πλημμύρες** στην περιοχή, συμβουλεύοντας τους κατοίκους να παραμείνουν στα σπίτια τους και να αποφεύγουν τις μετακινήσεις.

Οι εκπαιδευτικοί λαμβάνουν ειδοποίηση μέσω της εφαρμογής έκτακτης ανάγκης του σχολείου και οι μαθητές μπορούν να δουν το νερό να ανεβαίνει έξω από τα παράθυρα της τάξης.



Παύση και αναστοχασμός

Πλημμύρες – Κατάσταση!

- **Γιατί δεν είναι ασφαλές:**

Η έξοδος από την τάξη ή η προσπάθεια εξόδου κατά τη διάρκεια έντονων πλημμυρών εκθέτει τους μαθητές σε νερό που κινείται γρήγορα, ηλεκτρικούς κινδύνους και πτώση συντριμμίων. Ο πανικός και η ασυντόνιστη κίνηση αυξάνουν τον κίνδυνο τραυματισμού.

- **Τι θα έλεγαν αξιόπιστες πηγές:**

Η Πολιτική Προστασία και το Υπουργείο Παιδείας συνιστούν τη μετακίνηση σε υψηλότερους ορόφους, την αποφυγή επαφής με παράθυρα, την αποσύνδεση των ηλεκτρικών συσκευών και την αναμονή επίσημων οδηγιών μέσω των σχολικών καναλιών επικοινωνίας.

- **Ποια ενέργεια αντικατοπτρίζει τη βέλτιστη πρακτική:**

Οι εκπαιδευτικοί καθοδηγούν τους μαθητές ήρεμα στους επάνω ορόφους ή στις καθορισμένες ασφαλείς ζώνες, λαμβάνουν υπόψη όλα τα μέλη της τάξης και διασφαλίζουν τη συνεχή επικοινωνία με τη διεύθυνση του σχολείου. Σε περίπτωση διακοπής ρεύματος χρησιμοποιούνται κιτ έκτακτης ανάγκης και φακοί και όλα παραμένουν μέσα μέχρι οι αρχές να επιβεβαιώσουν ότι είναι ασφαλής η εκκένωση.

Τεχνολογικές / Βιομηχανικές Καταστροφές στο πλαίσιο της Σχολικής Ασφάλειας

Τεχνολογικά και βιομηχανικά ατυχήματα μπορεί να συμβούν ξαφνικά και χωρίς ορατή προειδοποίηση, ειδικά σε περιβάλλοντα όπως σχολικά εργαστήρια ή χώρους συντήρησης. Ακόμη και μια μικρή δυσλειτουργία —όπως βραχυκύκλωμα, διαρροή αερίου ή διαρροή χημικών— μπορεί γρήγορα να κλιμακωθεί σε σοβαρό κίνδυνο.

- **Γιατί έχει σημασία;**

Η κατανόηση αυτών των κινδύνων βοηθά τα σχολεία να αποτρέπουν τις καταστάσεις έκτακτης ανάγκης πριν συμβούν και να ανταποκρίνονται αποτελεσματικά όταν συμβούν. Ο σχεδιασμός ετοιμότητας, η τακτική συντήρηση του εξοπλισμού και οι σαφείς διαδικασίες ασφαλείας διασφαλίζουν ότι οι μαθητές και το προσωπικό γνωρίζουν ακριβώς πώς να ενεργούν γρήγορα, με ασφάλεια και ηρεμία.

Προωθώντας την ευαισθητοποίηση και την προληπτική δράση, τα σχολεία ενισχύουν την ανθεκτικότητά τους, ελαχιστοποιούν τις διαταραχές στη μάθηση και δημιουργούν ένα ασφαλέστερο περιβάλλον για όλους στην πανεπιστημιούπολη.

Σχολική ετοιμότητα

- Διεξαγωγή τακτικών επιθεωρήσεων και συντήρησης του εργαστηριακού εξοπλισμού, των ηλεκτρικών εγκαταστάσεων και των συστημάτων θέρμανσης.

Εκπαίδευση εκπαιδευτικών, μαθητών και προσωπικού συντήρησης σχετικά με τις διαδικασίες αντιμετώπισης τεχνολογικών ατυχημάτων, όπως διαρροές χημικών ή πυρκαγιές.

Εξασφαλίστε ορατή σήμανση εκκένωσης, διαδικασίες διακοπής λειτουργίας έκτακτης ανάγκης και άμεση επικοινωνία με τις τοπικές πυροσβεστικές υπηρεσίες και τις αρχές πολιτικής προστασίας.

Εργαστηριακή χημική διαρροή

Τα εργαστήρια φυσικών επιστημών στα σχολεία μπορούν να ενέχουν σοβαρούς κινδύνους εάν ο χειρισμός των χημικών ουσιών γίνεται με λανθασμένο τρόπο ή οι διαδικασίες ασφαλείας αγνοούνται. Η έγκαιρη ανίχνευση και η επικοινωνία είναι ζωτικής σημασίας για την πρόληψη της έκθεσης και του πανικού.

Ετοιμότητα Σχολικών Καταστροφών και Ασφαλή Μαθησιακά Περιβάλλοντα για την Ασφάλεια των Σχολείων - Διαρροή Χημικών Εργαστηρίων

- Διασφαλίστε την ορθή αποθήκευση, επισήμανση και χειρισμό όλων των χημικών ουσιών στα σχολικά εργαστήρια για την αποφυγή τυχαίων διαρροών ή αντιδράσεων.
- Διεξάγετε τακτικές ασκήσεις ασφαλείας και εκπαίδευση του προσωπικού σχετικά με τον τρόπο γρήγορης αντίδρασης—εκκένωση, αερισμός του χώρου και χρήση προστατευτικού εξοπλισμού.
- Διατηρήστε ένα ασφαλές μαθησιακό περιβάλλον διατηρώντας τα κιτ αντιμετώπισης διαρροών, το υλικό πρώτων βοηθειών και τις σαφείς διαδικασίες έκτακτης ανάγκης προσβάσιμα σε όλο το προσωπικό και τους μαθητές.

Τι να κάνετε

- Εγκαταλείψτε αμέσως το εργαστήριο σε περίπτωση διαρροής χημικής ουσίας.
- Ειδοποιήστε τον εκπαιδευτικό ή τον υπεύθυνο ασφαλείας και ενεργοποιήστε το σύστημα εξαερισμού, εάν είναι ασφαλές.

Τι δεν πρέπει να κάνετε

- Μην επιχειρήσετε να καθαρίσετε ή να εξουδετερώσετε τη διαρροή χωρίς άδεια.
- Μην αγγίζετε τις προσβεβλημένες επιφάνειες ή εισπνέετε τους ατμούς.
- Μην εισέλθετε ξανά στο εργαστήριο μέχρι να κηρυχθεί ασφαλές από εκπαιδευμένο προσωπικό.



Σχήμα 3: Διαρροή χημικών ουσιών εργαστηρίου από την Canva (Ελεύθερο στοιχείο)

Πώς να αναγνωρίζετε σημάδια - Διαρροή χημικών ουσιών στο εργαστήριο

Ασυνήθιστη οσμή ή ερεθισμός: Μια ξαφνική έντονη ή όξινη οσμή, καθώς και ερεθισμός των ματιών ή του λαιμού μπορεί να υποδηλώνουν διαρροή χημικών ουσιών.

Χυμένα υγρά ή υπολείμματα: Ορατό υγρό σε πάγκους ή στο πάτωμα, ειδικά κοντά σε γυάλινα σκεύη ή δοχεία, υποδηλώνει πιθανή διαρροή.

Καπνός, ατμοί ή αλλαγή χρώματος στον αέρα: Μια ορατή ομίχλη, αποχρωματισμός ή αντίδραση μεταξύ ουσιών υποδηλώνει απελευθέρωση χημικών ουσιών.

Ενεργοποιημένα συστήματα εξαερισμού ή συναγερμού: Οι απαγωγείς καπνών ή οι ανιχνευτές αερίου ενδέχεται να ηχήσουν ή να ανάψουν, προειδοποιώντας για μόλυνση.

Σωματικές αντιδράσεις μεταξύ μαθητών ή προσωπικού: Ο βήχας, η ζάλη ή τα υγρά μάτια μπορεί να αποτελούν πρώιμες ενδείξεις επιβλαβούς έκθεσης.

Ηλεκτρική πυρκαγιά ή υπέρταση

Οι ηλεκτρικές δυσλειτουργίες στις τάξεις ή στις σχολικές εγκαταστάσεις μπορούν να προκαλέσουν πυρκαγιές ή διακοπές ρεύματος, απειλώντας την ασφάλεια και διαταράσσοντας τη μάθηση.

Ετοιμότητα Σχολικών Καταστροφών και Ασφαλή Μαθησιακά Περιβάλλοντα για την Ασφάλεια των Σχολείων - Ηλεκτρική Πυρκαγιά ή Υπερβολική Ρεύμα

- Διεξάγετε **τακτική συντήρηση και επιθεώρηση των ηλεκτρικών συστημάτων**, των πριζών και του εργαστηριακού εξοπλισμού για την αποφυγή βραχυκυκλωμάτων ή υπερθέρμανσης.
- Εκπαιδεύστε το προσωπικό και τους μαθητές ώστε να **ανταποκρίνονται με ασφάλεια**—αποσυνδέστε το ρεύμα, εάν είναι δυνατόν, αποφύγετε τη χρήση νερού και εκκενώστε αμέσως την περιοχή σε περίπτωση πυρκαγιάς από ηλεκτρικό ρεύμα.
- Να έχετε **διαθέσιμους πυροσβεστήρες (τύπου CO₂)**, **φωτισμό έκτακτης ανάγκης και σαφείς οδούς εξόδου διαθέσιμους** και σωστά σηματοδοτημένους για να διασφαλίσετε μια ασφαλή διαδικασία εκκένωσης.

Τι να κάνετε

- Αποσυνδέστε τον ηλεκτρικό εξοπλισμό, εάν είναι δυνατόν και με ασφάλεια.
- Ακολουθήστε τις διαδρομές εκκένωσης αμέσως μόλις ηχήσει ο συναγερμός.
- Βοηθήστε τους μικρότερους μαθητές να αποχωρήσουν από τον χώρο ήρεμα.

Τι δεν πρέπει να κάνετε

- Μην χρησιμοποιείτε νερό για την κατάσβεση ηλεκτρικών πυρκαγιών.
- Μην αγγίζετε πρίζες, βύσματα ή βρεγμένα καλώδια.
- Μην επιστρέψετε στο κτίριο μέχρι να επιβεβαιώσουν οι αρχές την ασφάλειά σας.



Σχήμα 4: Ηλεκτρική πυρκαγιά ή υπέρταση ρεύματος από Canva (Ελεύθερο στοιχείο)

Πώς να αναγνωρίζετε σημάδια - Ηλεκτρική πυρκαγιά ή υπέρταση

Οσμή ή καπνός καμένου: Μια έντονη οσμή που μοιάζει με πλαστικό ή ένας ορατός καπνός κοντά σε πρίζες ή εξοπλισμό μπορεί να υποδηλώνει υπερθέρμανση.

Φώτα που τρεμοπαίζουν ή διακυμάνσεις της τάσης: Η απότομη μείωση της έντασης ή το φλας συχνά προηγείται ενός βραχυκυκλώματος ή υπέρτασης.

Σπινθήρες ή βουητά: Οι παράξενοι θόρυβοι ή οι σπινθήρες από καλώδια, πρίζες ή συσκευές αποτελούν σημάδια πιθανής ηλεκτρικής βλάβης.

Υπερθέρμανση εξοπλισμού: Τα ασυνήθιστα ζεστά βύσματα, καλώδια ή μηχανήματα μπορούν να προειδοποιήσουν για εσωτερικές βλάβες πριν ξεκινήσει μια πυρκαγιά.

Διακοπή των διακοπτών κυκλώματος ή ξαφνική διακοπή ρεύματος: Η συχνή διακοπή μπορεί να υποδηλώνει υπερφόρτωση ή κατεστραμμένη καλωδίωση που χρειάζεται άμεσο έλεγχο.

Παύση και αναστοχασμός

Ηλεκτρική πυρκαγιά ή υπέρταση – Κατάσταση

Είναι μια συνηθισμένη σχολική μέρα στο εργαστήριο υπολογιστών.

Ξαφνικά, τα φώτα τρεμοπαίζουν και μια ελαφριά μυρωδιά καμένου απλώνεται σε όλο το δωμάτιο.

Λίγο αργότερα, καπνός αρχίζει να ανεβαίνει από μια από τις πρίζες κοντά σε μια σειρά από υπολογιστές.

Ο συναγερμός δεν έχει ενεργοποιηθεί ακόμη, αλλά μερικοί μαθητές αρχίζουν να πανικοβάλλονται και να κινούνται προς την πόρτα.

Κατευθυντήριες Ερωτήσεις

Τι πρέπει να κάνουν οι μαθητές και οι εκπαιδευτικοί αμέσως μόλις αντιληφθούν καπνό και μυρωδιά καμένου;

Πώς μπορεί ο δάσκαλος να διατηρήσει την ψυχραιμία του και να αποτρέψει τον πανικό;

Ποιες ενέργειες θα μπορούσαν να επιδεινώσουν την κατάσταση ή να την κάνουν επικίνδυνη;

Ποιος πρέπει να ειδοποιηθεί πρώτος και πώς;

Πότε είναι ασφαλές να εκκενώσουμε το σχολείο και πού πρέπει να πάει η τάξη;

Παύση και αναστοχασμός

Ηλεκτρική πυρκαγιά ή υπέρταση – Κατάσταση

Γιατί δεν είναι ασφαλές:

Η προσέγγιση σε πρίζες καπνίσματος ή η προσπάθεια αποσύνδεσης συσκευών μπορεί να προκαλέσει ηλεκτροπληξία ή πυρκαγιά. Το τρέξιμο ή ο πανικός μπορεί να οδηγήσει σε τραυματισμούς ή να μπλοκάρει τις εξόδους κινδύνου.

Τι θα έλεγαν αξιόπιστες πηγές:

Οι οδηγίες της Πολιτικής Προστασίας και της ασφάλειας στα σχολεία συνιστούν την απενεργοποίηση της κύριας παροχής ρεύματος εάν είναι ασφαλής, την άμεση ειδοποίηση της διοίκησης και την τήρηση του πρωτοκόλλου εκκένωσης του σχολείου. Οι εκπαιδευτικοί θα πρέπει να διασφαλίζουν ότι όλοι φεύγουν ήρεμα και συγκεντρώνονται στο σημείο συγκέντρωσης.

Ποια ενέργεια αντικατοπτρίζει τη βέλτιστη πρακτική:

Ο/Η εκπαιδευτικός δίνει οδηγίες στους μαθητές να αφήσουν όλες τις συσκευές εκεί που βρίσκονται, να μετακινηθούν ήρεμα στην πλησιέστερη έξοδο και να συγκεντρωθούν σε ασφαλή εξωτερικό χώρο. Η παροχή ρεύματος διακόπτεται από εξουσιοδοτημένο προσωπικό και ειδοποιούνται οι υπηρεσίες έκτακτης ανάγκης. Μόλις βγουν έξω, γίνεται καταγραφή της παρουσίας τους για να διασφαλιστεί ότι όλοι οι μαθητές είναι ασφαλείς.

Βιολογικές / Υγειονομικές Καταστροφές στο Πλαίσιο της Σχολικής Ασφάλειας

Ακόμη και μέσα στα σχολεία και τις γύρω κοινότητες, οι βιολογικοί και οι υγειονομικοί κίνδυνοι απαιτούν αξιόπιστα συστήματα έγκαιρης προειδοποίησης για τη μείωση των κινδύνων και την προστασία των μαθητών, των εκπαιδευτικών και των οικογενειών. Οι πιο σχετικές απειλές περιλαμβάνουν:

- **Αναπνευστικές Παθήσεις και Κίνδυνοι για την Ποιότητα του Αέρα (από κοντινές πυρκαγιές ή ρύπανση):**

Τα συστήματα παρακολούθησης της ποιότητας του αέρα, οι ειδοποιήσεις για την υγεία μέσω εφαρμογών για κινητά και η διανομή προστατευτικών масκών βοηθούν στην προστασία των μαθητών και του προσωπικού από την επιβλαβή έκθεση.

- **Μόλυνση νερού και τροφίμων (που προκαλείται από πλημμύρες ή χημική απορροή):**

Ο τακτικός έλεγχος των αποθεμάτων νερού στα σχολεία, η ασφαλής αποθήκευση τροφίμων και οι ανακοινώσεις για την υγεία προλαμβάνουν ασθένειες όταν ανιχνεύεται μόλυνση σε κυλινδρία ή σε κοντινές πηγές.

- **Επιδημίες Λοιμωδών Νοσημάτων (ταχεία εξάπλωση ασθενειών μεταξύ των μαθητών):**

Η συνεργασία με τις αρχές δημόσιας υγείας, τα πρωτόκολλα ελέγχου υγείας και η επικοινωνία μέσω ψηφιακών πλατφορμών επιτρέπουν την έγκαιρη ανίχνευση και απομόνωση των κρουσμάτων για την πρόληψη ευρύτερης μετάδοσης.

Επιδημία αναπνευστικών νοσημάτων (Ποιότητα αέρα και έκθεση σε καπνό)

Κατά την περίοδο των πυρκαγιών ή των αιχμών της αστικής ρύπανσης, η κακή ποιότητα του αέρα μπορεί να επηρεάσει σοβαρά την αναπνευστική υγεία των μαθητών — ειδικά των παιδιών με άσθμα ή αλλεργίες.

Ετοιμότητα Σχολικών Καταστροφών και Ασφαλή Περιβάλλοντα Μάθησης για Επιδημίες Αναπνευστικών Νοσημάτων

- Πρωθήστε καλές πρακτικές υγιεινής, όπως το τακτικό πλύσιμο των χεριών, τη χρήση μάσκας όταν είναι απαραίτητο και τον κατάλληλο αερισμό στις τάξεις.
- Καθιέρωση συστημάτων παρακολούθησης και αναφοράς της υγείας για τον γρήγορο εντοπισμό συμπτωμάτων μεταξύ των μαθητών και του προσωπικού και την πρόληψη της εξάπλωσης της ασθένειας.
- Διατηρήστε ένα ασφαλές και υποστηρικτικό περιβάλλον διασφαλίζοντας την πρόσβαση σε ιατρική βοήθεια, κοινοποιώντας προληπτικά μέτρα και μειώνοντας το στίγμα γύρω από την ασθένεια.

Τι να κάνετε

- Μεταφέρετε όλα τα μαθήματα φυσικής αγωγής και υπαίθριων δραστηριοτήτων σε εσωτερικούς χώρους.
- Βεβαιωθείτε ότι οι μαθητές φορούν προστατευτικές μάσκες εάν η ποιότητα του αέρα είναι κακή.
- Παρακολουθήστε τους μαθητές για συμπτώματα όπως βήχα, ζάλη ή δυσκολία στην αναπνοή και αναφέρετέ τα στη σχολική νοσοκόμα.

Τι δεν πρέπει να κάνετε

- Μην επιτρέπετε στους μαθητές να παίζουν ή να ασκούνται σε εξωτερικό χώρο όταν είναι ενεργές οι ειδοποιήσεις για την ποιότητα του αέρα.
- Μην αγνοείτε τα παράπονα για δυσφορία ή αναπνευστικά προβλήματα.
- Μην ανοίγετε παράθυρα που βλέπουν προς τον καπνό ή σε μολυσμένες περιοχές.



Σχήμα 5: Καπνός από Canva (Ελεύθερο Στοιχείο)

Εισπνοή καπνού - Πώς να αναγνωρίζετε τις προειδοποιήσεις;

Αίσθημα καύσου στα
μάτια και τον λαιμό.

Επίμονος βήχας και
συριγμός.

Πονοκέφαλος ή ζάλη.

Μειωμένη ορατότητα
λόγω καπνού.

Δυσκολία στην
αναπνοή, ειδικά σε
ευάλωτες ομάδες.

Τροφιμογενείς ασθένειες στην σχολική καντίνα (Μόλυνση ή ακατάλληλη αποθήκευση)

Ο μη ασφαλής χειρισμός τροφίμων ή οι μολυσμένες πηγές νερού μπορούν να προκαλέσουν επιδημίες στομαχικών παθήσεων σε μαθητές και προσωπικό. Η γρήγορη ανίχνευση και αντίδραση είναι απαραίτητες για την πρόληψη της εξάπλωσης.

Τροφιμογενείς ασθένειες στην σχολική καντίνα, Ετοιμότητα σε σχολικές καταστροφές και ασφαλή μαθησιακά περιβάλλοντα για

- Διασφαλίστε την κατάλληλη αποθήκευση, χειρισμό και υγιεινή των τροφίμων στις σχολικές κουζίνες για την πρόληψη της μόλυνσης και της ανάπτυξης βακτηρίων.
- Διεξαγωγή τακτικών επιθεωρήσεων και εκπαίδευσης του προσωπικού σχετικά με την ασφάλεια των τροφίμων, τον έλεγχο της θερμοκρασίας και την καθαριότητα του εξοπλισμού και των επιφανειών.
- Διατηρήστε ένα ασφαλές διατροφικό περιβάλλον αναφέροντας άμεσα ύποπτες τροφιμογενείς ασθένειες και συντονίζοντας τις υγειονομικές αρχές για πρόληψη και αντιμετώπιση.

Τι να κάνετε

- Απομονώστε και επισημάνετε αμέσως τυχόν ύποπτα τρόφιμα.
- Ενημερώστε αμέσως τη διεύθυνση του σχολείου και τις υγειονομικές αρχές.
- Διασφαλίστε ότι οι μαθητές που έχουν προσβληθεί λαμβάνουν ιατρική αξιολόγηση και ενυδατώνονται με ασφάλεια.

Τι δεν πρέπει να κάνετε

- Μην σερβίρετε ή καταναλώνετε τρόφιμα μέχρι να εγκριθούν ως ασφαλή.
- Μην αποκρύπτετε συμπτώματα ή καθυστερείτε την αναφορά κρουσμάτων ασθένειας.
- Μην επιτρέπετε στο προσωπικό της καντίνας να συνεχίσει να σερβίρει μέχρι ο έλεγχος να επιβεβαιώσει τη συμμόρφωση με τους κανόνες υγιεινής.



Σχήμα 6: Σχολική καντίνα από την Canva (Free Element)

Μόλυνση νερού και τροφίμων (από υπολείμματα φωτιάς) - Πώς να αναγνωρίζετε τις προειδοποιήσεις;

Αλλαγή στο χρώμα,
τη μυρωδιά ή τη
γεύση του νερού.

Νεκρά ψάρια ή ζώα
κοντά σε πηγές
νερού.

Ξαφνική ασθένεια
μετά από κατανάλωση
αλκοόλ ή φαγητού.

Αναφορές για
εκτεταμένα
γαστρεντερικά
προβλήματα.

Επίσημες ειδοποιήσεις
μόλυνσης από τις
υγειονομικές υπηρεσίες.

Παύση και αναστοχασμός

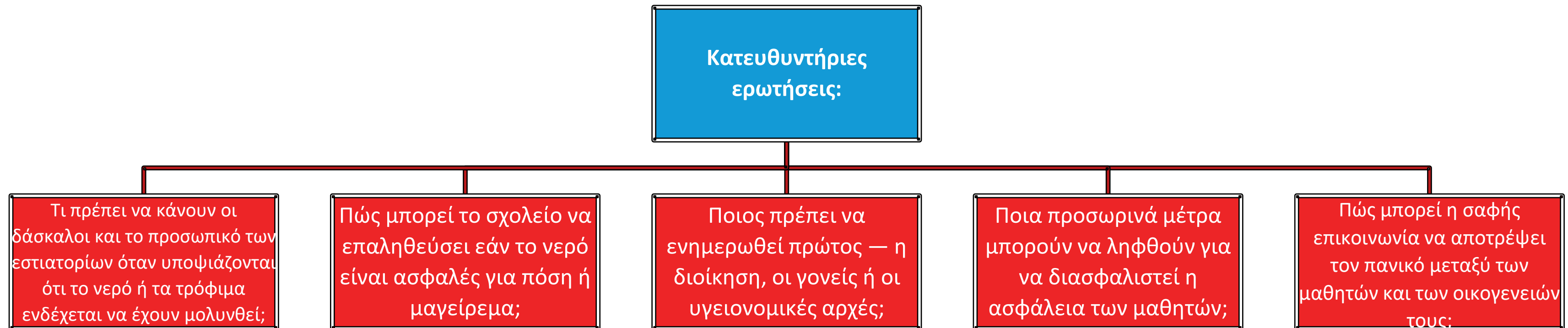
Μόλυνση νερού και τροφίμων

Μια εβδομάδα μετά από μια πυρκαγιά κοντά στην πόλη, η σχολική καντίνα αρχίζει να χρησιμοποιεί ξανά νερό από την τοπική παροχή.

Μερικοί δάσκαλοι παρατηρούν ότι το νερό της βρύσης φαίνεται ελαφρώς αποχρωματισμένο και μυρίζει καπνιστό.

Αργότερα την ίδια μέρα, μερικοί μαθητές αναφέρουν πόνο στο στομάχι και ναυτία μετά το μεσημεριανό γεύμα.

Οι τοπικές αρχές δεν έχουν ακόμη εκδώσει επίσημη δήλωση σχετικά με την ασφάλεια του νερού και το προσωπικό δεν είναι σίγουρο εάν θα συνεχίσουν να χρησιμοποιούν την παροχή.



Παύση και αναστοχασμός

Μόλυνση νερού και τροφίμων

- **Γιατί δεν είναι ασφαλές:**

Η χρήση νερού ή τροφίμων που ενδεχομένως έχουν μολυνθεί από υπολείμματα φωτιάς εκθέτει τους μαθητές σε χημικές ουσίες και τοξίνες που μπορούν να προκαλέσουν ασθένειες. Η αγνόηση έγκαιρων προειδοποιητικών σημείων, όπως ο αποχρωματισμός ή η οσμή, αυξάνει τους κινδύνους για την υγεία και καθυστερεί τις προστατευτικές ενέργειες.

- **Τι θα έλεγαν αξιόπιστες πηγές:**

Οι αρχές δημόσιας υγείας και οι περιβαλλοντικές υπηρεσίες συνιστούν την άμεση διακοπή της χρήσης ύποπτων πηγών νερού, τη συλλογή δειγμάτων για εξετάσεις και τη μετάβαση σε εμφιαλωμένο ή αποθηκευμένο καθαρό νερό μέχρι να επιβεβαιωθούν τα αποτελέσματα.

- **Ποια ενέργεια αντικατοπτρίζει τη βέλτιστη πρακτική:**

Το προσωπικό του σχολείου αναστέλλει τη λειτουργία της καντίνας και χρησιμοποιεί μόνο επαληθευμένο, ασφαλές νερό. Ενημερώνει τις τοπικές υγειονομικές αρχές και επικοινωνεί με διαφάνεια με τους γονείς. Οι μαθητές που επηρεάζονται λαμβάνουν ιατρική παρακολούθηση και όλοι οι χώροι μαγειρέματος απολυμαίνονται. Τα φίλτρα νερού και οι δεξαμενές αποθήκευσης ελέγχονται πριν από την επανέναρξη της κανονικής λειτουργίας.

Εμπνευσμένες Πράξεις και Πρότυπα

Πρωτοβουλία EDURISK – Εκπαίδευση και Έγκαιρη Προειδοποίηση για τους Σεισμούς σε Ιταλικά Σχολεία

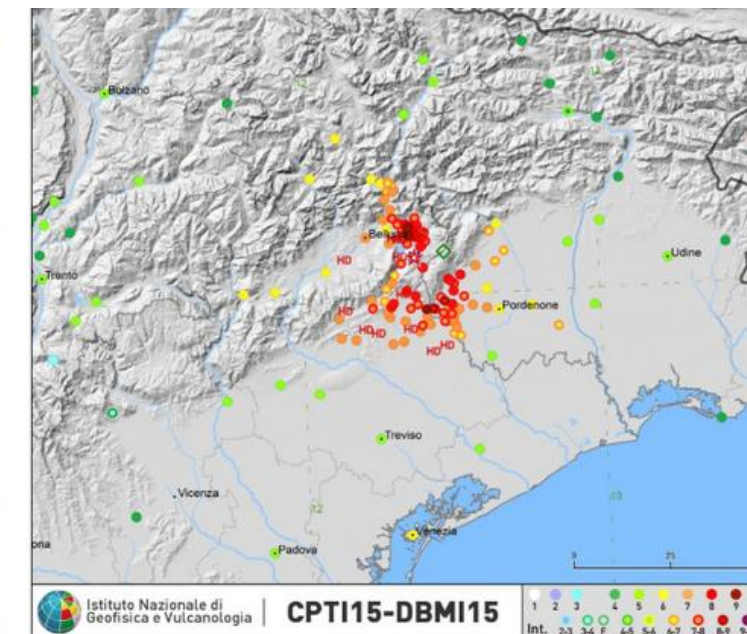
- Το 2016, η Κεντρική Ιταλία επλήγη από μια σειρά καταστροφικών σεισμών που προκάλεσαν ζημιές σε πολλά σχολεία και δημόσια κτίρια. Μετά από αυτά τα γεγονότα, μια ομάδα σχολείων στις περιοχές Ούμπρια και Μάρκε συνεργάστηκε με την Ιταλική Υπηρεσία Πολιτικής Προστασίας και το Εθνικό Ινστιτούτο Γεωφυσικής και Ηφαιστειολογίας (INGV) για να εφαρμόσουν πιλοτικά ένα καινοτόμο **Πρόγραμμα Έγκαιρης Προειδοποίησης και Ετοιμότητας για Σεισμούς σε Σχολεία**.
- Η πρωτοβουλία συνδύασε σεισμικούς αισθητήρες σε πραγματικό χρόνο που εγκαταστάθηκαν σε σχολικά κτίρια με δραστηριότητες ετοιμότητας επικεντρωμένες στους μαθητές, όπως ασκήσεις εκκένωσης, εκπαίδευση εκπαιδευτικών και εκστρατείες ευαισθητοποίησης. Όταν αργότερα εντοπίστηκαν ήπιοι σεισμοί στην περιοχή, το σύστημα εξέδωσε με επιτυχία έγκαιρες ειδοποιήσεις, επιτρέποντας στις τάξεις να ακολουθούν τις διαδικασίες ασφαλείας με ηρεμία και αποτελεσματικότητα.

Βασικές εμπνευσμένες δράσεις:

- Εγκατάσταση τοπικών σεισμικών αισθητήρων συνδεδεμένων με το εθνικό δίκτυο έγκαιρης προειδοποίησης της Ιταλίας, οι οποίοι παρέχουν ειδοποιήσεις λίγα δευτερόλεπτα πριν από τη δόνηση.
- Ετήσιες ασκήσεις εκκένωσης σε ολόκληρο το σχολείο και προγράμματα πρεσβευτών ασφαλείας των μαθητών για την ενίσχυση της ετοιμότητας.

Σύνδεσμος προς την ιστορία:

https://progettosv.rm.ingv.it/Progetti/Edurisk/EDURISK_SV.pdf



Σχήμα 7: απεικόνιση δράσεων έγκαιρης προειδοποίησης και ετοιμότητας σε περίπτωση σεισμού σε σχολεία, <https://www.edurisk.it/>

Γιατί αυτό είναι εμπνευστικό;

Αυτή η περίπτωση δείχνει πώς μια τραγική εθνική εμπειρία οδήγησε σε προληπτική καινοτομία στον τομέα της ασφάλειας σε επίπεδο σχολείου. Ενσωματώνοντας την τεχνολογία (σεισμικοί αισθητήρες) με την εκπαίδευση (ασκήσεις και εκπαίδευση εκπαιδευτικών), τα ιταλικά σχολεία έγιναν ένα ευρωπαϊκό μοντέλο ανθεκτικότητας και ετοιμότητας. Καταδεικνύει ότι τα σχολεία μπορούν να αποτελέσουν τόσο μαθησιακά περιβάλλοντα όσο και κέντρα ασφάλειας της κοινότητας, όπου η γνώση και η τεχνολογία συνεργάζονται για να σώσουν ζωές.

Περισσότερα για εξερεύνηση

- **Διαδραστική πλατφόρμα – Ευρωπαϊκές επιχειρήσεις πολιτικής προστασίας και ανθρωπιστικής βοήθειας (ECHO)**
Μια ζωντανή πλατφόρμα της ΕΕ που παρέχει ενημερώσεις σχετικά με ειδοποιήσεις για καταστροφές, πόρους ετοιμότητας για καταστάσεις έκτακτης ανάγκης και πρωτοβουλίες έγκαιρης προειδοποίησης σε όλη την Ευρώπη. Χρήσιμο για εκπαιδευτικούς και μαθητές που εξερευνούν πραγματικές μελέτες περιπτώσεων.
<https://civil-protection-humanitarian-aid.ec.europa.eu>
- **Βίντεο – Διαδικτυακό σεμινάριο UNESCO / Εκπαίδευση σε καταστάσεις έκτακτης ανάγκης**
Ένα διαδικτυακό σεμινάριο που συζητά πώς τα εκπαιδευτικά συστήματα μπορούν να διατηρήσουν τη συνέχεια και την ασφάλεια σε καταστάσεις έκτακτης ανάγκης.
<https://www.youtube.com/watch?v=y-8ltWPS-nE>
- **Έκθεση – Ολοκληρωμένο Πλαίσιο Σχολικής Ασφάλειας 2022-2030 (UNICEF / GADRRRES / INEE)**
Ολοκληρωμένο πλαίσιο για την ενσωμάτωση της μείωσης του κινδύνου καταστροφών, της έγκαιρης προειδοποίησης και της ασφάλειας στα σχολεία παγκοσμίως.
<https://knowledge.unicef.org/CEED/resource/comprehensive-school-safety-framework-2022-2030-child-rights-and-resilience-education>

Πηγές που χρησιμοποιήθηκαν για τη δημιουργία αυτής της εκπαιδευτικής ενότητας

- Υπηρεσία Διαχείρισης Εκτάκτων Αναγκών Copernicus. (χ.η.). Παγκόσμιο Σύστημα Ευαισθητοποίησης για τις Πλημμύρες (GloFAS). <https://www.globalfloods.eu>
- EDURISK. (χ.η.). Εκπαίδευση και έγκαιρη προειδοποίηση για τους σεισμούς στα ιταλικά σχολεία. <https://www.edurisk.it>
- ESCO (Ευρωπαϊκές Δεξιότητες, Ικανότητες, Προσόντα και Επαγγέλματα). (2024). Ευρωπαϊκή Επιτροπή. <https://esco.ec.europa.eu>
- Frontiers in Public Health. (2021). Εκπαίδευση Ετοιμότητας για Καταστροφές στα Σχολεία: Μια Συστηματική Ανασκόπηση. <https://www.frontiersin.org/articles/10.3389/fpubh.2021.712358/full>
- UNDRR (Γραφείο των Ηνωμένων Εθνών για τη Μείωση του Κινδύνου Καταστροφών). (χ.η.). Λόγια σε Δράση: Οδηγός Εφαρμογής για τη Μείωση του Κινδύνου Καταστροφών από Πλημμύρες. <https://www.undrr.org/publications/words-into-action>
- UNICEF, INEE, & GADRRRES. (2022). Ολοκληρωμένο Πλαίσιο Σχολικής Ασφάλειας 2022–2030: Δικαιώματα του Παιδιού και Ανθεκτικότητα στον Εκπαιδευτικό Τομέα. <https://inee.org/sites/default/files/resources/The-Comprehensive-School-Safety-Framework-2022-2030-for-Child-Rights-and-Resilience-in-the-Education-Sector.pdf>

Πηγές που χρησιμοποιήθηκαν για τη δημιουργία αυτής της εκπαιδευτικής ενότητας

Πηγές εικόνας

- Σχήμα 1: Σχολείο – Ετοιμότητα για Καταστροφές από το Canva (Δωρεάν Στοιχείο), <https://www.canva.com/>
- Σχήμα 2: Πλημμύρες από Canva (Free Element), <https://www.canva.com/>
- Σχήμα 3: Διαρροή χημικών ουσιών εργαστηρίου από την Canva (Free Element), <https://www.canva.com/>
- Σχήμα 4: Ηλεκτρική πυρκαγιά ή υπέρταση ρεύματος από την Canva (Free Element), <https://www.canva.com/>
- Σχήμα 5: Smoke by Canva (Free Element), <https://www.canva.com/>
- Σχήμα 6: Σχολική καντίνα από την Canva (Δωρεάν στοιχείο), <https://www.canva.com/>
- Σχήμα 7: Προσαρμοσμένο από το έργο EDURISK, που απεικονίζει δράσεις έγκαιρης προειδοποίησης και ετοιμότητας σε περίπτωση σεισμού σε σχολεία, <https://www.edurisk.it/>

ΣΥΝΕΡΓΑΤΕΣ



<https://ied.eu/>



<https://denizli.afad.gov.tr/>



<https://neotalentway.com/>



<https://www.eva93.lv/>



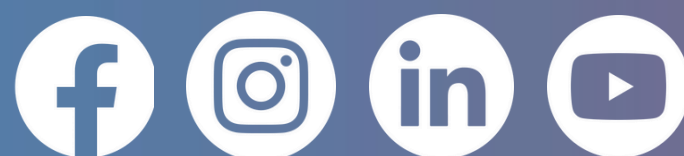
<https://ngo-nfe4y.com.ua/en>



<https://vonhope.is/>

**Διασκεδάστε με την Ενότητα 4 VET-READY - ΕΤΟΙΜΟΤΗΤΑ ΓΙΑ ΣΧΟΛΙΚΕΣ
ΚΑΤΑΣΤΡΟΦΕΣ ΚΑΙ ΑΣΦΑΛΗ ΠΕΡΙΒΑΛΛΟΝΤΑ ΜΑΘΗΣΕΩΣ - Εκπαιδευτική
Ενότητα 21 - Συστήματα Έγκαιρης Προειδοποίησης για την Σχολική Ασφάλεια!**

ΑΚΟΛΟΥΘΗΣΤΕ ΜΑΣ



<https://vetready.eu/>



Co-funded by
the European Union